

# INTERNATIONAL GCSE

## Greek (First Language) (9-1)

### SAMPLE ASSESSMENT MATERIALS

---

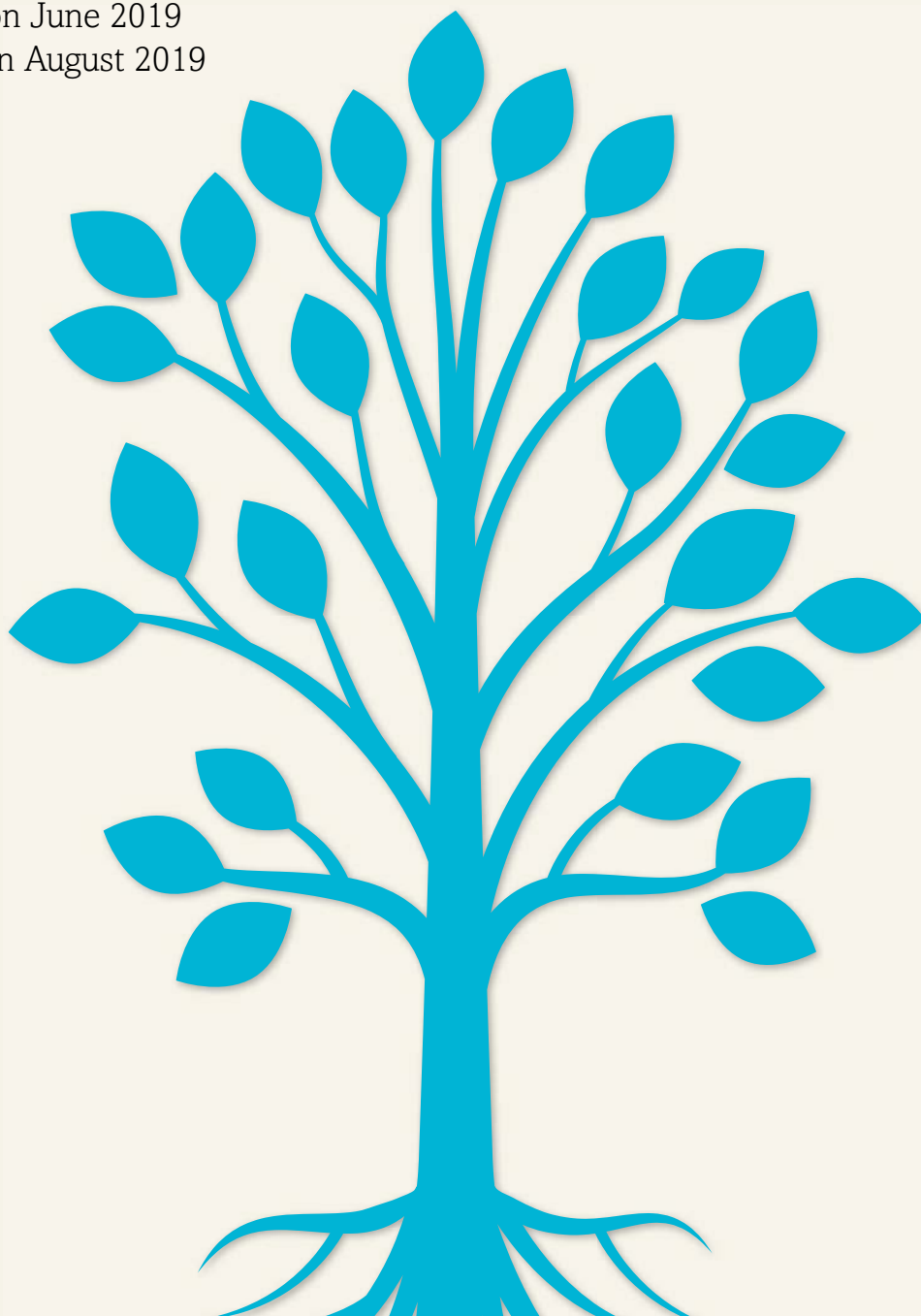
Pearson Edexcel International GCSE in Greek (First Language) (4GK1)

---

First teaching September 2017

First examination June 2019

First certification August 2019



**Edexcel, BTEC and LCCI qualifications**

Edexcel, BTEC and LCCI qualifications are awarded by Pearson, the UK's largest awarding body offering academic and vocational qualifications that are globally recognised and benchmarked. For further information, please visit our qualification website at [qualifications.pearson.com](http://qualifications.pearson.com). Alternatively, you can get in touch with us using the details on our contact us page at [qualifications.pearson.com/contactus](http://qualifications.pearson.com/contactus)

**About Pearson**

Pearson is the world's leading learning company, with 35,000 employees in more than 70 countries working to help people of all ages to make measurable progress in their lives through learning. We put the learner at the centre of everything we do, because wherever learning flourishes, so do people. Find out more about how we can help you and your learners at [qualifications.pearson.com](http://qualifications.pearson.com)

*References to third party material made in this sample assessment materials are made in good faith. Pearson does not endorse, approve or accept responsibility for the content of materials, which may be subject to change, or any opinions expressed therein. (Material may include textbooks, journals, magazines and other publications and websites.)*

*All information in this document is correct at time of publication.*

ISBN 978 1 4469 4342 7

All the material in this publication is copyright  
© Pearson Education Limited 2017

# Contents

<b>Introduction</b>	<b>1</b>
<b>General marking guidance</b>	<b>3</b>
<b>Paper 1 – Question paper</b>	<b>5</b>
<b>Paper 1 – Mark scheme</b>	<b>27</b>
<b>Paper 2 – Question paper</b>	<b>39</b>
<b>Paper 2 – Mark scheme</b>	<b>49</b>



# Introduction

---

The Pearson Edexcel International GCSE in Greek (First Language) is part of a suite of International GCSE qualifications offered by Pearson.

These sample assessment materials have been developed to support this qualification and will be used as the benchmark to develop the assessment students will take.



# General marking guidance

---

- All candidates must receive the same treatment. Examiners must mark the last candidate in exactly the same way as they mark the first.
- Mark schemes should be applied positively. Candidates must be rewarded for what they have shown they can do rather than be penalised for omissions.
- Examiners should mark according to the mark scheme – not according to their perception of where the grade boundaries may lie.
- All the marks on the mark scheme are designed to be awarded. Examiners should always award full marks if deserved, i.e. if the answer matches the mark scheme. Examiners should also be prepared to award zero marks if the candidate's response is not worthy of credit according to the mark scheme.
- Where some judgement is required, mark schemes will provide the principles by which marks will be awarded and exemplification/indicative content will not be exhaustive. However different examples of responses will be provided at standardisation.
- When examiners are in doubt regarding the application of the mark scheme to a candidate's response, a senior examiner must be consulted before a mark is given.
- Crossed-out work should be marked **unless** the candidate has replaced it with an alternative response.

## Marking guidance for levels based mark schemes

### How to award marks

The indicative content provides examples of how students will meet each skill assessed in the question. The levels descriptors and indicative content reflect the relative weighting of each skill within each mark level.

### Finding the right level

The first stage is to decide which level the answer should be placed in. To do this, use a 'best-fit' approach, deciding which level most closely describes the quality of the answer. Answers can display characteristics from more than one level, and where this happens markers must use the guidance below and their professional judgement to decide which level is most appropriate.

### Placing a mark within a level

After a level has been decided on, the next stage is to decide on the mark within the level. The instructions below tell you how to reward responses within a level. However, where a level has specific guidance about how to place an answer within a level, always follow that guidance. Statements relating to the treatment of students who do not fully meet the requirements of the question are also shown in the indicative content section of each levels based mark scheme. These statements should be considered alongside the level descriptors.

Markers should be prepared to use the full range of marks available in a level and not restrict marks to the middle. Markers should start at the middle of the level (or the upper-middle mark if there is an even number of marks) and then move the mark up or down to find the best mark. To do this, they should take into account how far the answer meets the requirements of the level:

- If it meets the requirements fully, markers should be prepared to award full marks within the level. The top mark in the level is used for answers that are as good as can realistically be expected within that level
- If it only barely meets the requirements of the level, markers should consider awarding marks at the bottom of the level. The bottom mark in the level is used for answers that are the weakest that can be expected within that level
- The middle marks of the level are used for answers that have a reasonable match to the descriptor. This might represent a balance between some characteristics of the level that are fully met and others that are only barely met.



**Pearson Edexcel International GCSE**

# **Greek (First Language)**

**Paper 1: Reading, Summary and Grammar**

Sample assessment material for first teaching

September 2017

**Extracts Booklet**

Paper Reference

**4GK1/01**

**Do not return this Extracts Booklet with the question paper.**

*Turn over* ►

**S56835A**

©2017 Pearson Education Ltd.

1/1/1/1/1/1/1



S 5 6 8 3 5 A



**Pearson**

**BLANK PAGE**

## Περιεχόμενα

	σελίδα
Πρώτο κείμενο: <i>Πόλεμος ενάντια στη σπατάλη των τροφίμων</i>	4
Δεύτερο κείμενο: <i>Ο δεκάλογος της εξοικονόμησης φαγητού</i>	5
Τρίτο κείμενο: <i>Ο Τουρισμός στην Ελλάδα</i>	6

## ΠΡΩΤΟ ΜΕΡΟΣ: Κατανόηση γραπτού λόγου

### Πρώτο κείμενο: Πόλεμος ενάντια στη σπατάλη των τροφίμων

**Να διαβάσετε προσεκτικά τη συνέντευξη που δημοσιεύτηκε σε διαδικτυακό περιοδικό με θέμα τον πόλεμο ενάντια στη σπατάλη των τροφίμων. Στη συνέχεια να απαντήσετε στις ερωτήσεις 1 έως 4 στο φυλλάδιο ερωτήσεων.**

#### «Πόλεμος ενάντια στη σπατάλη των τροφίμων»

Η οργάνωση «ΜΠΟΡΟΥΜΕ» ξεκίνησε το 2011. Τα μέλη της σώζουν το φαγητό που περισσεύει για να το δώσουν σ' αυτούς που έχουν ανάγκη. Δημοσιογράφος του περιοδικού μας συναντήθηκε με την κυρία Παπασταύρου, ιδρύτρια της οργάνωσης, και της έκανε μερικές ερωτήσεις.

#### **-Πείτε μας πώς εμπνευστήκατε την ιδέα. Πώς ξεκίνησε η όλη προσπάθεια;**

Ήμουν εθελόντρια στην Ελληνική Τράπεζα Τροφίμων, αλλά αισθανόμουν πως αυτό δεν έφτανε. Ήθελα να βοηθήσω περισσότερο και να βρω τη λύση στο πρόβλημα της πείνας. Η έμπνευση για την οργάνωση μου ήρθε δουλεύοντας εκεί, στην τράπεζα τροφίμων. Παρατήρησα πόσα συσσίτια και ιδρύματα έχουν ανάγκη από φαγητό, καθώς όλο και περισσότεροι άνθρωποι όλων των ηλικιών πήγαιναν ζητώντας κάτι να φάνε. Ταυτόχρονα γύρω μου άνθρωποι, μαγαζιά σπαταλούσαν φαγητό. Μεγάλες εταιρείες έκαναν δεξιώσεις και στο τέλος πετούσαν στα σκουπίδια ολόκληρες πιατέλες με φαγητό. Απορούσα και γινόμουν έξαλλη μ' αυτά που έβλεπα. Αποφάσισα λοιπόν να «κηρύξω πόλεμο» στη σπατάλη των τροφίμων. Έτσι ξεκίνησε το «ΜΠΟΡΟΥΜΕ». Έως σήμερα έχουμε σώσει πάνω από 9.000.000 μερίδες φαγητού. Το φαγητό προσφέρεται σε άτομα που το έχουν ανάγκη, δηλαδή παιδιά, ηλικιωμένους και άστεγους σε όλη την Ελλάδα.

#### **-Σπαταλάνε μόνο τα καταστήματα φαγητό;**

Δυστυχώς, πάνω από το 40% της σπατάλης του φαγητού είναι στα νοικοκυριά. Αυτό συμβαίνει για διάφορους λόγους. Συχνά αγοράζουμε μεγάλες συσκευασίες γιατί είναι φτηνές και μερικές φορές μεγαλύτερη ποσότητα απ' αυτήν που μπορούμε να καταναλώσουμε. Πολλές φορές πετάμε τρόφιμα, π.χ. ένα φρούτο επειδή είναι λίγο χτυπημένο ή ώριμο, αντί να βρούμε ένα τρόπο να το χρησιμοποιήσουμε αλλιώς, να φτιάξουμε π.χ. μαρμελάδα. Δεν άντεχα να βλέπω ανθρώπους να πετάνε στα σκουπίδια κάτι που δεν το χρειάζονταν, ενώ κάποιοι άλλοι στην ίδια γειτονιά το είχαν τόσο ανάγκη!

#### **-Πώς λειτουργεί η οργάνωση στην πράξη;**

Η οργάνωση έχει πολλές δραστηριότητες. Αντιμετωπίζουμε το πρόβλημα ολιστικά και μέσα από την επιμόρφωση. Τι εννοώ; Δεν σταματάμε στο να σώζουμε μόνο τα τρόφιμα που περισσεύουν. Ταυτόχρονα ευαισθητοποιούμε την κοινή γνώμη και τα παιδιά, ώστε το να μην πετάμε τρόφιμα να γίνει τρόπος ζωής.

Μέσω του προγράμματος «Μπορούμε στο σχολείο» μιλάμε στα παιδιά για τη σημασία του εθελοντισμού. Αν τα παιδιά μάθουν από τώρα να βοηθάνε και να μην πετάνε φαγητό, όταν μεγαλώσουν θα νοιάζονται για τους άλλους και θα το δείχνουν μέσα από τις επιλογές τους. Μιλάω στα δικά μου παιδιά γι αυτό το θέμα με πολύ πρακτικό τρόπο. Ξέρουν καλά πως δεν πετάμε τίποτα και πως αν τρώμε έξω και περισσέψει φαγητό, θα το πάρουμε μαζί μας!

## Δεύτερο κείμενο: Ο δεκάλογος της εξοικονόμησης φαγητού

**Να διαβάσετε προσεκτικά το ακόλουθο απόσπασμα με θέμα την εξοικονόμηση φαγητού. Στη συνέχεια να απαντήσετε στις ερωτήσεις 5 έως 9 στο φυλλάδιο ερωτήσεων.**

### «Ο δεκάλογος της εξοικονόμησης φαγητού»

Η προσπάθεια σχετικά με τη μείωση της σπατάλης φαγητού στην κοινωνία θα έχει καλύτερα αποτελέσματα, αν ο κάθε καταναλωτής ακολουθεί καθημερινά μερικά απλά βήματα, όπως:

- 1) Ψωνίστε «έξυπνα»: – Μην αγοράζετε προϊόντα από παρόρμηση. Μην υποκύπτετε σε διαφημίσεις, που σας οδηγούν σε προϊόντα που δεν κοστίζουν πολύ αλλά που δεν χρειάζεστε. Παρόλο που μπορεί να είναι πιο φθηνά ανά γραμμάριο, συνολικά θα είναι πιο ακριβά αν τελικά πετάτε μεγάλη ποσότητα απ' αυτά το τρόφιμα.
- 2) Μην αποφεύγετε τα «περίεργα» φρούτα και λαχανικά – Ο λόγος για τον οποίο πετιούνται πολλά φρούτα και λαχανικά είναι επειδή δεν έχουν το «σωστό» μέγεθος, σχήμα ή χρώμα.
- 3) Μάθετε πότε στ' αλήθεια «χαλάει» το φαγητό – Οι περισσότερες ημερομηνίες λήξης είναι απλά προτάσεις, που δίνει ο κατασκευαστής. Μην τις ακολουθείτε τυφλά. Πολλά τρόφιμα είναι ασφαλή ακόμα και μερικές μέρες μετά την ημερομηνία λήξης τους.
- 4) Προσέξτε το ψυγείο σας – Γίνετε πιο δημιουργικοί με τις συνταγές για να χρησιμοποιήσετε όλα τα φαγητά στο ψυγείο σας, που θα «χαλάσουν» σύντομα.
- 5) Αξιοποιήστε την κατάψυξή σας – Τα κατεψυγμένα φαγητά παραμένουν ασφαλή απεριόριστα. Βάλτε φρέσκα προϊόντα και περισσευούμενο φαγητό στην κατάψυξη.
- 6) Μην ντρέπεστε να ζητήσετε μικρότερες μερίδες φαγητού – Πολλές φορές τα εστιατόρια θα σας δώσουν μισές μερίδες, για χαμηλότερη τιμή.
- 7) Μην διστάσετε να πάρετε μαζί σας το περισσευούμενο φαγητό σας – Ζητήστε από το εστιατόριο να βάλουν σε συσκευασία ό,τι δεν φάτε, για να το φάτε αργότερα. Δυστυχώς, σε αντίθεση με άλλες χώρες, ελάχιστοι Έλληνες παίρνουν μαζί τους το περισσευούμενο φαγητό τους από τα εστιατόρια (ΗΠΑ: 50%).
- 8) Φτιάξτε λίπασμα για τα φυτά σας – Χρησιμοποιώντας τα υπολείμματα τροφών για λίπασμα, μπορείτε να ανακυκλώσετε τα θρεπτικά συστατικά τους και να μειώσετε τα σκουπίδια. Τα τρόφιμα που πετάτε αποτελούν 10-15% από τα απόβλητα στις βιομηχανικές χώρες και το μεθάνιο που εκπέμπουν δηλητηριάζει την ατμόσφαιρα.
- 9) Μεταδώστε την «έξυπνη» κατανάλωση τροφίμων – Ακολουθώντας τις παραπάνω συμβουλές, γίνεστε αυτόματα πρότυπο και πρεσβευτής οικολογικής συμπεριφοράς και για άλλους συνανθρώπους σας, ειδικά για τα παιδιά σας. Τα παιδιά μαθαίνουν το σωστό ακούγοντας αλλά και παρακολουθώντας τα καλά που γίνονται γύρω τους.
- 10) Δωρίστε το περισσευούμενο φαγητό – Τρόφιμα που δεν τα έχετε αγγίξει μπορείτε να τα δωρίσετε σε ιδρύματα, συσσίτια, κοινωνικές υπηρεσίες της περιοχής σας ή σ' αυτούς που πεινάνε. Πείτε στα παιδιά σας να κάνουν το ίδιο.

## ΔΕΥΤΕΡΟ ΜΕΡΟΣ: Περίληψη

### Τρίτο κείμενο: Ο τουρισμός στην Ελλάδα.

**Να διαβάσετε προσεκτικά το άρθρο που ακολουθεί με θέμα τον τουρισμό στην Ελλάδα. Στη συνέχεια να απαντήσετε στην ερώτηση 10 στο φυλλάδιο ερωτήσεων.**

#### «Ο τουρισμός στην Ελλάδα»

Αυτοί που προέβλεπαν δραματική μείωση των κρατήσεων προς την Ελλάδα λόγω της προσφυγικής κρίσης και της αύξησης του ΦΠΑ δεν φαίνεται να επιβεβαιώνονται. Αντιθέτως, οι κρατήσεις του φετινού καλοκαιριού ξεπερνούν μέχρι τώρα τα περσινά επίπεδα.

Σύμφωνα με γνωστό Βρετανικό πρακτορείο ταξιδιών, η Ελλάδα είναι φέτος ο τρίτος δημοφιλέστερος τουριστικός προορισμός, ενώ ο μέχρι στιγμής αριθμός των κρατήσεων «κινείται ελαφρώς πάνω από τα περσινά επίπεδα», αναφέρει εκπρόσωπος τύπου του ομίλου σε γραπτή του ανακοίνωση. Δημοφιλέστεροι ελληνικοί προορισμοί για πολλούς τουρίστες από το Ηνωμένο Βασίλειο είναι η Κρήτη, η Ρόδος, η Κως και η Κέρκυρα.

Σύμφωνα με άλλον, διεθνή ταξιδιωτικό όμιλο με βάση τη Γερμανία, η Ελλάδα καταλαμβάνει φέτος τη δεύτερη θέση στη λίστα των δημοφιλέστερων προορισμών, με την Ισπανία να βρίσκεται -σχεδόν παραδοσιακά- στην πρώτη. Όπως είπε η εκπρόσωπος τύπου του ομίλου κυρία Μπράουν:

«Οι κρατήσεις εξελίσσονται ικανοποιητικά και κινούνται στα πολύ καλά επίπεδα της περασμένης χρονιάς. Δημοφιλέστεροι προορισμοί είναι τα ελληνικά νησιά. Η δε Κως που επλήγη από την προσφυγική κρίση αρχίζει να ανακάμπτει σημαντικά και προσεγγίζει σχεδόν τα επίπεδα του περασμένου καλοκαιριού. Η προσφυγική κρίση ενδεχομένως να έπαιξε κάποιο ρόλο το περασμένο φθινόπωρο, όταν το θέμα βρισκόταν καθημερινά στην κορυφή της επικαιρότητας, εντούτοις δεν φαίνεται να επηρεάζει τους Γερμανούς όσον αφορά την επιλογή του τόπου διακοπών τους».

Φαίνεται λοιπόν πως η προσφυγική κρίση δεν επηρεάζει τουρίστες διαφόρων εθνικοτήτων, όταν επιλέγουν τον τόπο διακοπών τους. Τις αισιόδοξες αυτές εκτιμήσεις για την πορεία του ελληνικού τουρισμού επιβεβαιώνει και άλλος ένας εκπρόσωπος τύπου, από τρίτο διεθνές πρακτορείο. «Είμαστε πολύ ικανοποιημένοι με την Ελλάδα. Τα τελευταία τρία χρόνια η Ελλάδα σημειώνει διψήφια ποσοστά αύξησης σε σχέση με τις προηγούμενες χρονιές. Και για την τρέχουσα χρονιά διαβλέπουμε καλές πιθανότητες να ξεπεράσουμε αισθητά το αποτέλεσμα του περασμένου καλοκαιριού».

Καταλυτικό ρόλο για την προτίμηση αυτή διαδραμάτισαν φέτος οι πολιτικές εξελίξεις και κυρίως ο φόβος νέων τρομοκρατικών επιθέσεων σε άλλες τουριστικές χώρες. Ταυτόχρονα, η αύξηση του ΦΠΑ δεν επέδρασε αρνητικά στον τουρισμό, παρά τις προβλέψεις πολλών οικονομικών αναλυτών. Πολλοί τουρίστες δεν επηρεάστηκαν, μιας και έκαναν τις κρατήσεις τους πριν σημειωθεί η αύξηση, ενώ άλλοι θεώρησαν την αύξηση αμελητέα για τον προϋπολογισμό τους, έστω κι αν η άνοδος των τιμών αφορούσε βασικά προϊόντα.

**Source information:**

Text one adapted from <http://www.lifo.gr/articles/mikropragmata/119713>

Text two adapted from <http://www.dw.com/el/>

Text three adapted from <http://www.tlife.gr/news/9/Sakis-Royvas-KSesikose-tin-Kypro-sti-megali-synaylia-me-Remo-Vandi-Paparizoy/0-108110>

Every effort has been made to contact copyright holders to obtain their permission for the use of copyright material. Pearson Education Ltd. will, if notified, be happy to rectify any errors or omissions and include any such rectifications in future editions.





Write your name here

Surname

Other names

**Pearson Edexcel  
International GCSE**

Centre Number

--	--	--	--	--

Candidate Number

--	--	--	--	--

# Greek (First Language)

## Paper 1: Reading, Summary and Grammar

Sample assessment material for first teaching  
September 2017

**Time: 2 hours 15 minutes**

Paper Reference

**4GK1/01**

**You must have:**

Extracts Booklet (enclosed)

Total Marks

### Instructions

- Use **black** ink or ball-point pen.
- **Fill in the boxes** at the top of this page with your name, centre number and candidate number.
- Answer **all** questions.
- Answer the questions in the spaces provided  
– *there may be more space than you need.*
- You must **not** use a dictionary.

### Information

- The total mark for this paper is 75.
- The marks for **each** question are shown in brackets  
– *use this as a guide as to how much time to spend on each question.*

### Advice

- Read each question carefully before you start to answer it.
- Try to answer every question.
- Check your answers if you have time at the end.
- You are reminded of the importance of clear Greek and careful presentation in your answers.

Turn over ►

S56835A

©2017 Pearson Education Ltd.

1/1/1/1/1/1/1



S 5 6 8 3 5 A 0 1 1 4

  
**Pearson**

## ΠΡΩΤΟ ΜΕΡΟΣ: Κατανόηση γραπτού λόγου

### Πρώτο κείμενο

Να διαβάσετε την συνέντευξη που δημοσιεύτηκε σε διαδικτυακό περιοδικό. Να απαντήσετε στις ερωτήσεις που ακολουθούν με δικά σας λόγια, εκτός αν σας ζητείται «Να τεκμηριώσετε την απάντησή σας με μια πρόταση από το κείμενο».

- 1 Να ορίσετε το λόγο για τον οποίο τα μέλη της οργάνωσης «ΜΠΟΡΟΥΜΕ» σώζουν φαγητό.

---

---

(Σύνολο για την Ερώτηση 1 = 1 μονάδα)

- 2 Πώς νιώθει η κυρία Παπασταύρου για τη σπατάλη τροφίμων; Να τεκμηριώσετε την απάντησή σας με μια πρόταση από το κείμενο.

---

---

---

---

(Σύνολο για την Ερώτηση 2 = 2 μονάδες)

DO NOT WRITE IN THIS AREA

DO NOT WRITE IN THIS AREA

DO NOT WRITE IN THIS AREA

- 3 (α) Σύμφωνα με την κυρία Παπασταύρου, ποιες 2 συνήθειες θα έπρεπε να υιοθετήσουν τα νοικοκυριά για να μην πετάνε τρόφιμα;

(2)

---

---

---

---

- (β) Πώς μπορούμε να είμαστε δημιουργικοί με τα τρόφιμα, για να αποφεύγουμε τη σπατάλη; Να τεκμηριώσετε την απάντησή σας με μια πρόταση από το κείμενο.

(2)

---

---

---

---

(Σύνολο για την Ερώτηση 3 = 4 μονάδες)

- 4 Να εξηγήσετε πώς χρησιμοποιεί το λόγο η κυρία Παπασταύρου για να μας πείσει πως η οργάνωση που ίδρυσε αντιμετωπίζει το πρόβλημα της σπατάλης «ολιστικά». Να εντοπίσετε στο κείμενο λέξεις ή φράσεις που τεκμηριώνουν την εξήγησή σας.

DO NOT WRITE IN THIS AREA

DO NOT WRITE IN THIS AREA

DO NOT WRITE IN THIS AREA

(Σύνολο για την Ερώτηση 4 = 10 μονάδες)

**ΣΥΝΟΛΟ ΓΙΑ ΤΟ ΠΡΩΤΟ ΚΕΙΜΕΝΟ = 17 ΜΟΝΑΔΕΣ**

DO NOT WRITE IN THIS AREA

DO NOT WRITE IN THIS AREA

DO NOT WRITE IN THIS AREA

**BLANK PAGE**

## Δεύτερο κείμενο

Να διαβάσετε το απόσπασμα που ανήκει σε μια ιστοσελίδα του ιστότοπου της οργάνωσης «Μπορούμε». Να απαντήσετε στις ερωτήσεις που ακολουθούν με δικά σας λόγια, εκτός αν σας ζητείται «Να τεκμηριώσετε την απάντησή σας με μια πρόταση από το κείμενο».

**5** Να ορίσετε το στόχο αυτής της ιστοσελίδας.

.....

.....

(Σύνολο για την Ερώτηση 5 = 1 μονάδα)

**6** Γιατί συχνά η αγορά προϊόντων σε χαμηλή τιμή δεν είναι έξυπνη κίνηση; Να τεκμηριώσετε την απάντησή σας με μια πρόταση από το κείμενο.

.....

.....

.....

.....

(Σύνολο για την Ερώτηση 6 = 2 μονάδες)

DO NOT WRITE IN THIS AREA

DO NOT WRITE IN THIS AREA

DO NOT WRITE IN THIS AREA

- 7 (α) Σύμφωνα με τον συγγραφέα της ιστοσελίδας, με ποιους δύο τρόπους ωφελείται το περιβάλλον από την προσπάθεια μείωσης της σπατάλης τροφίμων;

(2)

---

---

---

---

- (β) Πώς γίνονται επικίνδυνα για το περιβάλλον τα τρόφιμα που πετάμε; Να τεκμηριώσετε την απάντησή σας με μια πρόταση από το κείμενο.

(2)

---

---

---

---

(Σύνολο για την Ερώτηση 7 = 4 μονάδες)

- 8 Να εξηγήσετε πώς χειρίζονται το λόγο οι συγγραφείς της ιστοσελίδας για να πείσουν τους καταναλωτές πως η αντιμετώπιση του προβλήματος είναι και δική τους ευθύνη. Να εντοπίσετε στο κείμενο λέξεις ή φράσεις που τεκμηριώνουν την εξήγησή σας.

DO NOT WRITE IN THIS AREA

DO NOT WRITE IN THIS AREA

DO NOT WRITE IN THIS AREA

(Σύνολο για την Ερώτηση 8 = 10 μονάδες)

**ΣΥΝΟΛΟ ΓΙΑ ΤΟ ΔΕΥΤΕΡΟ ΚΕΙΜΕΝΟ = 17 ΜΟΝΑΔΕΣ**





DO NOT WRITE IN THIS AREA

DO NOT WRITE IN THIS AREA

DO NOT WRITE IN THIS AREA

(Σύνολο για την Ερώτηση 9 = 15 μονάδες)

**ΣΥΝΟΛΟ ΓΙΑ ΤΟ ΠΡΩΤΟ ΜΕΡΟΣ = 49 ΜΟΝΑΔΕΣ**



### ΤΡΙΤΟ ΜΕΡΟΣ: Γραμματική

- 11** Να διαβάσετε τις ακόλουθες προτάσεις από τα κείμενα στο πρώτο μέρος και στο δεύτερο μέρος. Να ξαναγράψετε τις προτάσεις χρησιμοποιώντας τις λέξεις στην παρένθεση, χωρίς να αλλάξετε το νόημά τους.

Π.χ.

Πείτε μας πώς εμπνευστήκατε την ιδέα. (έμπνευσης)

**Πείτε μας ποια ήταν η πηγή της έμπνευσής σας.**

(α) Απορούσα και θύμωνα πολύ μ' αυτά που έβλεπα. (ένιωθα)

(1)

(β) Σπαταλάνε μόνο τα καταστήματα φαγητό; (ευθύνονται)

(1)

(γ) Στην πράξη, η οργάνωση έχει πολλές δραστηριότητες (δραστηριοποιείται)

(1)

(δ) Ο λόγος για τον οποίο πετιούνται πολλά φρούτα και λαχανικά είναι επειδή δεν έχουν το «σωστό» μέγεθος, σχήμα ή χρώμα. (φταίνει)

(1)

(ε) Μάθετε πότε στα αλήθεια «χαλάει» το φαγητό. (ημερομηνία λήξης)

(1)

DO NOT WRITE IN THIS AREA

DO NOT WRITE IN THIS AREA

DO NOT WRITE IN THIS AREA

(στ) Χρησιμοποιώντας τα υπολείμματα τροφών για λίπασμα, μπορείτε να ανακυκλώσετε τα θρεπτικά συστατικά τους. (αν)

(1)

(ζ) Τα παιδιά μαθαίνουν το σωστό ακούγοντας αλλά και παρακολουθώντας τα καλά που γίνονται γύρω τους. (όταν)

(1)

(η) Αυτοί που προέβλεπαν δραματική μείωση των κρατήσεων προς την Ελλάδα λόγω της προσφυγικής κρίσης και της αύξησης του ΦΠΑ, δεν φαίνεται να επιβεβαιώνονται. (η πρόβλεψη)

(1)

(θ) Δημοφιλέστεροι ελληνικοί προορισμοί για πολλούς τουρίστες από το Ηνωμένο Βασίλειο είναι η Κρήτη, η Ρόδος, η Κως και η Κέρκυρα. (ξεχωρίζουν)

(1)

(ι) Ταυτόχρονα, η αύξηση του ΦΠΑ δεν επέδρασε αρνητικά στον τουρισμό. (η επίδραση)

(1)

**(Σύνολο για την Ερώτηση 11 = 10 μονάδες)**

**12** Να διαβάσετε το κείμενο που ακολουθεί και να συμπληρώσετε τα κενά. Να βάλετε το ρήμα στο σωστό τύπο, στο σωστό τετράγωνο.

Το μεγαλύτερο μουσικό γεγονός που (π.χ.) ..... φέτος η Κύπρος (α) .....  
 χθες το βράδυ με πάνω από 20.000 θεατές να (β) ..... το "παρών"! Ο Αντώνης  
 Ρέμος, η Δέσποινα Βανδή, η Έλενα Παπαρίζου, οι Μέλισσες και ο Σάκης Ρουβάς,  
 (γ) ..... για πρώτη φορά στην σκηνή του ΓΣΠ και (δ) .....

Η μουσική συνύπαρξη των μεγάλων αυτών καλλιτεχνών (ε) .....  
 ανεπανάληπτες στιγμές στο κοινό της Κύπρου, που είχε την ευκαιρία να (στ) .....  
 μια μοναδική συναυλία σε μία φαντασμαγορική σκηνή, που (ζ) ..... τους πάντες!  
 Μόλις (η) ..... οι καλλιτέχνες, το κατάμεστο στάδιο (θ) .....  
 χειροκροτώντας με ενθουσιασμό! Για ακόμα μία φορά, δεν (ι) ..... οι σκηνές  
 λατρείας στο πρόσωπο των τραγουδιστών.

Π.χ.	φιλοξενώ	φιλοξένησε
(α)	πραγματοποιούμαι	
(β)	δίνω	
(γ)	συναντιέμαι	
(δ)	αποθεώνομαι	
(ε)	χαρίζω	
(στ)	απολαμβάνω	
(ζ)	καθηλώνω	
(η)	εμφανίζομαι	
(θ)	ξεσηκώνομαι	
(ι)	λείπω	

(Σύνολο για την Ερώτηση 12 = 10 μονάδες)

**ΣΥΝΟΛΟ ΓΙΑ ΤΟ ΤΡΙΤΟ ΜΕΡΟΣ = 20 ΜΟΝΑΔΕΣ**

**ΣΥΝΟΛΟ ΓΙΑ ΤΟ ΓΡΑΠΤΟ = 75 ΜΟΝΑΔΕΣ**

## Paper 1: Reading, Summary and Grammar

### Part One: Reading

Question number	Answer	Mark
1	Ο λόγος για τον οποίο η οργάνωση σώζει φαγητό είναι για να το μοιράσει σε ανθρώπους που το έχουν ανάγκη	(1)

Question number	Answer	Mark
2	Any combination out of the two below.  Η κυρία Παπασταύρου δεν καταλαβαίνει γιατί οι άνθρωποι πετάνε το φαγητό. «Απορούσα....» OR Η κυρία Παπασταύρου θυμώνει πολύ. «... γινόμεουν έξαλλη μ' αυτά που έβλεπα».	(2)

Question number	Answer	Mark
3(α)	Any combination of two of the following.  Δεν πρέπει ν' αγοράζουν τις μεγάλες συσκευασίες απλά και μόνο επειδή είναι φτηνές. (1) Δεν πρέπει ν' αγοράζουν περισσότερο απ' αυτό που χρειάζονται. (1) Δεν πρέπει να πετάνε φαγητό που απλά δεν φαίνεται τέλειο. (1)	
3(β)	Αντί να πετάμε τα παραγινωμένα φρούρα, μπορούμε να τα χρησιμοποιούμε διαφορετικά. (1)  «...να φτιάξουμε π.χ. μαρμελάδα». (1)	(4)



Question number	Indicative content	Mark
4	<p>Suggested answer:</p> <p>Η κυρία Παπασταύρου χρησιμοποιεί το ρήμα «εννοώ» για να μας εξηγήσει τι σημαίνει ολιστική αντιμετώπιση του προβλήματος της σπατάλης τροφίμων. Εστιάζει στη σημασία της παιδείας και χρησιμοποιεί λέξεις όπως «ευαισθητοποιούμε» και «νοιιάζονται» για να τονίσει το θετικό έργο της οργάνωσης. Υποστηρίζει, δείχνοντας βέβαιη, πως μόνο μέσα από την παιδεία θ' αποκτήσουν τα παιδιά συμπόνοια για τους συνανθρώπους τους και θα τους βοηθήσουν μέσα απ' τον τρόπο ζωής τους. Λέει χαρακτηριστικά, «... αν τα παιδιά μάθουν από τώρα να βοηθάνε και να μην πετάνε φαγητό, όταν μεγαλώσουν θα νοιάζονται για τους άλλους και θα το δείχνουν μέσα από τις επιλογές τους». Αναφέρεται επίσης στο εκπαιδευτικό πρόγραμμα με το δυναμικό σλόγκαν «Μπορούμε στο σχολείο», για να δώσει έμφαση στη σημασία της ενημέρωσης μέσα από το σχολείο. Χρησιμοποιεί συστηματικά το πρώτο πληθυντικό πρόσωπο για να τονίσει την προσωπική εμπλοκή της δικής της οικογένειας με αυτήν την ολιστική αντιμετώπιση. Χρησιμοποιεί το προσωπικό παράδειγμα της οικογένειάς της για να τονίσει πως πρέπει να μιλάμε στα παιδιά γι αυτό το θέμα και πως οι καλές συνήθειες αρχίζουν από την παιδική ηλικία. Τίποτα δεν πάει χαμένο, «... δεν πετάμε τίποτα...»!</p>	(10)

### Questions 4 and 8 (10 marks)

For Questions 4 and 8, students' work is marked using the assessment criteria given in the grid below.

#### The writer's craft mark grid

Mark	Descriptor
0	No rewardable material.
1–2	<ul style="list-style-type: none"><li>• Basic explanation of how the writer creates effect through linguistic and structural techniques.</li><li>• The evidence selected is of limited relevance to the points being made.</li></ul>
3–4	<ul style="list-style-type: none"><li>• Underdeveloped explanation of how the writer creates effect through linguistic and structural techniques, with ambiguity.</li><li>• The evidence selected is generally relevant to the points being made.</li></ul>
5–6	<ul style="list-style-type: none"><li>• Clear explanation of how the writer creates effect through linguistic and structural techniques. There may be some areas of ambiguity but the overall response is clear.</li><li>• The evidence selected is relevant to the points being made.</li></ul>
7–8	<ul style="list-style-type: none"><li>• Detailed explanation of how the writer creates effect through linguistic and structural techniques, with no ambiguity.</li><li>• The evidence selected fully supports the points being made.</li></ul>
9–10	<ul style="list-style-type: none"><li>• Perceptive explanation and analysis of how the writer creates effect through linguistic and structural techniques.</li><li>• The evidence selected is precise and fully supports the points being made.</li></ul>

## Text Two

Question number	Answer	Mark
5	Η ιστοσελίδα στοχεύει στο να δείξει στους καταναλωτές 10 τρόπους με τους οποίους μπορούν να συμβάλλουν στη μείωση της σπατάλης τροφίμων.	(1)

Question number	Answer	Mark
6	Αν καταλήγουμε να πετάμε φαγητό, τότε είναι σαν να πετάμε τα λεφτά μας (1)  «Παρόλο που μπορεί να είναι πιο φθηνά ανά γραμμάριο, συνολικά θα είναι πιο ακριβά αν τελικά πετάτε μεγάλη ποσότητα από αυτά το τρόφιμα». (1)	(2)

Question number	Answer	Mark
7(α)	Το περιβάλλον ωφελείται αν, αντί να πετάμε τα τρόφιμα, τα κάνουμε λίπασμα για τα φυτά. (1) Επίσης, αν δεν τα πετάμε στα σκουπίδια βοηθάμε στη μείωση των αποβλήτων που βλάπτουν το περιβάλλον. (1)	(4)
7(β)	Με τα βλαβερά αέρια που εκπέμπουν: (1) «...και το μεθάνιο που εκπέμπουν δηλητηριάζει την ατμόσφαιρα». (1)	

Question number	Indicative content	Mark
8	<p>Suggested answer:</p> <p>Η ιστοσελίδα χρησιμοποιεί το δεύτερο πληθυντικό πρόσωπο της προστακτικής για να μεταθέσει την ευθύνη για την σπατάλη αλλά και τη λύση της στον καθένα από εμάς. Πολλά από τα παραδείγματα που δίνονται είναι οικεία, καθώς αφορούν μικρές καθημερινές συνήθειες όλων μας: π.χ. το ότι δεν αγοράζουμε λαχανικά που έχουν περίεργο σχήμα ή το ότι πετάμε τρόφιμα μόλις περάσει η ημερομηνία λήξης. Επίσης, τα στατιστικά στοιχεία που δίνονται τονίζουν πως οι συνήθειές μας δεν είναι αυτές που πρέπει. Λόγου χάρη, οι Έλληνες αποφεύγουν να πάρουν μαζί τους το φαγητό που περισσεύει όταν τρώνε έξω: «ΗΠΑ: 50%». Λέξεις όπως «δυστυχώς» ή «δηλητηριάζει» τονίζουν την ανάγκη μιας επείγουσας λύσης. Προτροπές όπως «Ακολουθώντας τις παραπάνω συμβουλές, γίνεστε αυτόματα πρότυπο και πρεσβευτής οικολογικής συμπεριφοράς και για άλλους συνανθρώπους σας, ειδικά για τα παιδιά σας» δείχνουν πως η οικολογική συνείδηση πρέπει να γίνεται πράξη.</p>	(10)

Question number	Indicative content	Mark
9	<p>Suggested answer:</p> <p>Στο πρώτο κείμενο, η κυρία Παπασταύρου απαντάει στις ερωτήσεις ενός δημοσιογράφου και μιλάει για το θέμα της εξοικονόμησης τροφίμων μέσα από την προσωπική της εμπειρία και τη δράση της οργάνωσής της. Μέσα από τη συνέντευξη μας μιλά με οικειότητα και λέει:</p> <p>«Ήμουν εθελόντρια στην Ελληνική Τράπεζα Τροφίμων, αλλά αισθανόμουν πως αυτό δεν έφτανε. Ήθελα να βοηθήσω περισσότερο και να βρω τη λύση στο πρόβλημα της πείνας».</p> <p>Στο δεύτερο κείμενο δεν ξέρουμε τίποτα για τον συγγραφέα ούτε για την εμπειρία του. Δίνονται δέκα κανόνες, ή δέκα εντολές θα μπορούσαμε να πούμε, που μέσω της προστακτικής παροτρύνουν τους καταναλωτές να υιοθετήσουν μια συγκεκριμένη συμπεριφορά:</p> <p>«Η προσπάθεια σχετικά με τη μείωση της σπατάλης φαγητού στην κοινωνία θα έχει καλύτερα αποτελέσματα, αν ο κάθε καταναλωτής ακολουθεί καθημερινά μερικά απλά βήματα».</p> <p>Επομένως, μια πρώτη διαφορά όσον αφορά το χειρισμό του θέματος έχει να κάνει με το είδος του κειμένου, το ύφος και τη «φωνή» του συγγραφέα: Προσωπικό και πιο άτυπο ύφος στο πρώτο κείμενο, μια συνέντευξη σε περιοδικό και πιο γενικό και τυπικό στο δεύτερο, μια ιστοσελίδα από τον ιστότοπο της οργάνωσης.</p> <p>Και τα δύο κείμενα υποστηρίζουν με την ίδια έμφαση την ανάγκη δράσης, μέσα από πράξεις αλλά και μέσα από την επιμόρφωση, για ν' αλλάξουν πολλές από τις αρνητικές και επιβλαβείς για το περιβάλλον συνήθειες. Το υποστηρίζουν αυτό με διαφορετικό τρόπο. Η κυρία Παπασταύρου μας δίνει συγκεκριμένα παραδείγματα από αυτά που είδε:</p> <p>«Μεγάλες εταιρείες έκαναν δεξιώσεις και στο τέλος πετούσαν στα σκουπίδια ολόκληρες πιατέλες με φαγητό»!</p> <p>Η ιστοσελίδα μας δίνει στοιχεία και παραδείγματα που επίσης δείχνουν κακές συνήθειες καταναλωτών στην Ελλάδα και στον κόσμο, αλλά μ' ένα γενικό τρόπο, χωρίς την αίσθηση του αυτόπτη μάρτυρα: «Πολλά φρούτα και λαχανικά πετιούνται επειδή δεν έχουν το «σωστό» μέγεθος, σχήμα ή χρώμα»!</p> <p>Επίσης, σε αντίθεση με την κυρία Παπασταύρου, η οποία χρησιμοποιεί το</p>	

	<p>πρώτο ενικό και πληθυντικό για να δώσει παραδείγματα σωστής συμπεριφοράς, «έχουμε σώσει πάνω από 9.000.000 μερίδες φαγητού», «δεν σταματάμε στο να σώζουμε», «δεν πετάμε τίποτα», οι συγγραφείς της ιστοσελίδας παροτρύνουν πολύ ανοιχτά τους καταναλωτές να μην υιοθετούν λάθος συμπεριφορά, χρησιμοποιώντας το απαγορευτικό «Μην»: «Μην υποκύψετε σε διαφημίσεις», «Μην τις ακολουθείτε τυφλά», «μην ντρέπεστε να ζητήσετε» κ.λπ.</p> <p>Τέλος, και τα δυο κείμενα υποστηρίζουν την ανάγκη του να δίνει ο κάθε καταναλωτής το σωστό παράδειγμα μέσα από τον τρόπο που ζει. Και τα δύο κείμενα δείχνουν τη σημασία του να μαθαίνουν από νωρίς τα παιδιά αυτή τη συμπεριφορά, είτε μέσα από συζητήσεις είτε βλέποντας τους μεγάλους να φέρονται σωστά. Η κυρία Παπασταύρου μιλάει για τον τρόπο που διδάσκει στα δικά της παιδιά τι να κάνουν με το φαγητό που περισσεύει, «Μιλάω στα δικά μου παιδιά γι αυτό το θέμα με πολύ πρακτικό τρόπο», ενώ οι συγγραφείς της ιστοσελίδας προειδοποιούν πως «Τα παιδιά μαθαίνουν το σωστό ακούγοντας αλλά και παρακολουθώντας αυτά που γίνονται γύρω τους».</p>	<p><b>(15)</b></p>
--	---	--------------------

### Question 9 (15 marks)

For Question 9, students' work is marked using the assessment criteria given in the grid below.

#### Comparative response mark grid

Mark	Descriptor
0	No rewardable material.
1–3	<ul style="list-style-type: none"><li>• The response demonstrates a basic comparison between the texts.</li><li>• Basic explanation of writers' ideas.</li><li>• The evidence selected is of limited relevance to the points being made.</li></ul>
4–6	<ul style="list-style-type: none"><li>• The response considers obvious comparisons between the texts.</li><li>• Underdeveloped explanation of writers' ideas and how they are conveyed using linguistic and structural techniques, with ambiguity.</li><li>• The evidence selected is generally relevant to the points being made.</li></ul>
7–9	<ul style="list-style-type: none"><li>• The response considers a range of comparisons between the texts.</li><li>• Clear explanation of both writers' ideas and how they are conveyed using linguistic and structural techniques. There may be some areas of ambiguity but the overall response is clear.</li><li>• The evidence selected from both texts is relevant to the points being made.</li></ul>
10–12	<ul style="list-style-type: none"><li>• The response considers a wide range of comparisons between the texts.</li><li>• Detailed explanation of both writers' ideas and how they are conveyed using linguistic and structural techniques, with no ambiguity.</li><li>• The evidence selected from both texts fully supports the points being made.</li></ul>
13–15	<ul style="list-style-type: none"><li>• The response considers perceptive comparisons between the texts.</li><li>• Analysis of both writers' ideas and how they are conveyed using linguistic and structural techniques.</li><li>• The evidence selected is balanced across both texts, is precise and fully supports the points being made.</li></ul>

## Part Two: Summary

Question number	Answer	Mark
10	<p>Award 1 mark for each main point identified.</p> <p>Πρώτον, ο συγγραφέας επισημαίνει πως η τουριστική κίνηση στην Ελλάδα είναι καλύτερη από πέρσι. Σύμφωνα με εκπροσώπους τριών ταξιδιωτικών ομίλων, τα ελληνικά νησιά εξακολουθούν να είναι δημοφιλείς προορισμοί. Η Ελλάδα είναι μέσα στη λίστα των τριών πρώτων χωρών που προτιμούν τουρίστες από το Ηνωμένο Βασίλειο και τη Γερμανία. (1)</p> <p>Δεύτερον, παρά τις αρνητικές προβλέψεις λόγω της προσφυγικής κρίσης, φαίνεται πως οι τουρίστες δεν επηρεάστηκαν από αυτήν και συνεχίζουν να επισκέπτονται τη χώρα. (1)</p> <p>Το τρίτο σημείο που θίγει ο συγγραφέας το οποίο επίσης σχετίζεται με αρνητικές προβλέψεις, αφορά στην πρόσφατη αύξηση του ΦΠΑ. Αυτή δεν επηρέασε τον τουρισμό, καθώς οι επισκέπτες μάλλον δεν νοιάζονται για τη μικρή άνοδο των τιμών. (1)</p> <p>Το τέταρτο πράγμα που επισημαίνει ο συγγραφέας για να εξηγήσει την αύξηση του τουρισμού έχει να κάνει με την αίσθηση ασφάλειας στην Ελλάδα, καθώς η χώρα, αντίθετα με άλλες δεν χτυπήθηκε από τρομοκρατικές επιθέσεις. (1)</p> <p>Award 2 marks for quality of writing:</p> <p>2 marks for writing clearly and effectively:  0 = ambiguous and/or direct copying from the text  1 = some ambiguity but communication is generally successful  2 = no ambiguity, communication is clearly effective</p>	(6)



### Part Three: Grammar

Question number	Answer	Mark
11	<p>Suggested answers:</p> <p>(α) Απορούσα και θύμωνα πολύ μ' αυτά που έβλεπα. (ένιωθα)  <i>Ένιωθα απορία και θυμό μ' αυτά που έβλεπα.</i>  (1)</p> <p>(β) Σπαταλάνε μόνο τα καταστήματα φαγητό; (ευθύνονται)  <i>Ευθύνονται μόνο τα καταστήματα για τη σπατάλη του φαγητού;</i>  (1)</p> <p>(γ) Στην πράξη, η οργάνωση έχει πολλές δραστηριότητες .  (δραστηριοποιείται)  <i>Στην πράξη, η οργάνωση δραστηριοποιείται σε πολλούς τομείς.</i>  (1)</p> <p>(δ) Ο λόγος για τον οποίο πετιούνται πολλά φρούτα και λαχανικά είναι επειδή δεν έχουν το «σωστό» μέγεθος, σχήμα ή χρώμα.  (φταίνει)  <i>Το «λάθος» μέγεθος, σχήμα ή χρώμα φταίνει για το ότι πολλά φρούτα και λαχανικά πετιούνται.</i>  (1)</p> <p>(ε) Μάθετε πότε στα αλήθεια «χαλάει» το φαγητό. (ημερομηνία λήξης)  <i>Μάθετε την αληθινή ημερομηνία λήξης του φαγητού.</i>  (1)</p> <p>(στ) Χρησιμοποιώντας τα υπολείμματα τροφών για λίπασμα, μπορείτε να ανακυκλώσετε τα θρεπτικά συστατικά τους. (αν)  <i>Αν χρησιμοποιείτε τα υπολείμματα τροφών για λίπασμα, ανακυκλώνετε τα θρεπτικά συστατικά τους.</i>  (1)</p> <p>(ζ) Τα παιδιά μαθαίνουν το σωστό ακούγοντας αλλά και παρακολουθώντας τα καλά που γίνονται γύρω τους. (όταν)  <i>Όταν τα παιδιά ακούν και παρακολουθούν τα καλά που γίνονται γύρω τους, μαθαίνουν το σωστό.</i>  (1)</p>	

	<p>(η) Αυτοί που προέβλεπαν δραματική μείωση των κρατήσεων προς την Ελλάδα λόγω της προσφυγικής κρίσης και της αύξησης του ΦΠΑ, δεν φαίνεται να επιβεβαιώνονται. (η πρόβλεψη)</p> <p><i>Δεν φαίνεται να επιβεβαιώνεται η πρόβλεψη δραματικών μειώσεων των κρατήσεων προς την Ελλάδα λόγω της προσφυγικής κρίσης και της αύξησης του ΦΠΑ.</i></p> <p>(1)</p> <p>(θ) Δημοφιλέστεροι ελληνικοί προορισμοί για πολλούς τουρίστες από το Ηνωμένο Βασίλειο η Κρήτη, η Ρόδος, η Κως και η Κέρκυρα. (ξεχωρίζουν)</p> <p><i>Η Κρήτη, η Ρόδος, η Κως και η Κέρκυρα ξεχωρίζουν ως οι δημοφιλέστεροι ελληνικοί προορισμοί για πολλούς τουρίστες από το Ηνωμένο Βασίλειο.</i></p> <p>(1)</p> <p>(ι) Ταυτόχρονα, η αύξηση του ΦΠΑ δεν επέδρασε αρνητικά στον τουρισμό... (η επίδραση)</p> <p><i>Ταυτόχρονα, η επίδραση της αύξησης του ΦΠΑ δεν ήταν αρνητική για τον τουρισμό...</i></p> <p>(1)</p>	<b>(10)</b>
--	---	-------------

Question number	Answer	Mark
<b>12</b>	<p>(α) πραγματοποιήθηκε</p> <p>(β) δίνουν</p> <p>(γ) συναντήθηκαν</p> <p>(δ) αποθεώθηκαν</p> <p>(ε) χάρισε</p> <p>(στ) απολαύσει</p> <p>(ζ) καθήλωσε</p> <p>(η) εμφανίστηκαν</p> <p>(θ) ξεσηκώθηκε</p> <p>(ι) έλειψαν</p>	<b>(10)</b>

Write your name here

Surname

Other names

**Pearson Edexcel  
International GCSE**

Centre Number

--	--	--	--	--

Candidate Number

--	--	--	--

# Greek (First Language)

## Paper 2: Writing

Sample assessment material for first teaching  
September 2017  
**Time: 1 hour 30 minutes**

Paper Reference

**4GK1/02**

**You do not need any other materials.**

Total Marks

### Instructions

- Use **black** ink or ball-point pen.
- **Fill in the boxes** at the top of this page with your name, centre number and candidate number.
- Answer **TWO** questions.
- Answer the questions in the spaces provided  
– *there may be more space than you need.*
- You must **not** use a dictionary.

### Information

- The total mark for this paper is 50.
- The marks for **each** question are shown in brackets  
– *use this as a guide as to how much time to spend on each question.*

### Advice

- Read each question carefully before you start to answer it.
- Check your answers if you have time at the end.
- You are reminded of the importance of clear Greek and careful presentation in your answers.

Turn over ►

S56836A

©2017 Pearson Education Ltd.

1/1/1/1



S 5 6 8 3 6 A 0 1 1 0

  
**Pearson**

### Γραπτός λόγος

Να διαλέξετε **δύο** από τις τρεις ερωτήσεις που ακολουθούν και να γράψετε **δύο** εκθέσεις.

Να γράψετε 300-350 λέξεις περίπου για την κάθε έκθεση.

**1** Να περιγράψετε έναν ήρωα/μία ηρωίδα της καθημερινότητάς σας.

Μπορείτε να συμπεριλάβετε

- περιγραφή του ανθρώπου που θεωρείτε «ήρωα/ηρωίδα της καθημερινότητάς σας»
- σχολιασμό των πράξεων και της συμπεριφοράς του
- γιατί είναι σημαντικό να υπάρχει ήρωας στην καθημερινή ζωή των νέων.

(Σύνολο για την Ερώτηση 1 = 25 μονάδες)

**2** «Στο σύγχρονο σχολείο η διδασκαλία πρέπει να βασίζεται στο διάλογο και όχι στο μονόλογο του καθηγητή». Συμφωνείτε;

Μπορείτε να συμπεριλάβετε

- την τοποθέτησή σας σχετικά με το θέμα
- τη δική σας εμπειρία από το σχολείο
- προτάσεις για αποτελεσματική διδασκαλία και μάθηση.

(Σύνολο για την Ερώτηση 2 = 25 μονάδες)

**3** Να γράψετε ένα άρθρο στο περιοδικό του σχολείου για να πείσετε τους συμμαθητές σας να συμμετάσχουν σ' ένα νέο σχολικό ομαδικό άθλημα που οργανώνετε.

Μπορείτε να συμπεριλάβετε

- ποια είναι τα οφέλη ενός ομαδικού αθλήματος
- περιγραφή της προσωπικής σας εμπειρίας
- πώς θα επωφεληθούν οι συμμαθητές σας συμμετέχοντας στο άθλημα που οργανώνετε.

(Σύνολο για την ερώτηση 3 = 25 μονάδες)

DO NOT WRITE IN THIS AREA

DO NOT WRITE IN THIS AREA

DO NOT WRITE IN THIS AREA

Να επιλέξετε μία ερώτηση και να βάλετε ένα χ στο σωστό τετράγωνο, ☒. Αν αλλάξετε γνώμη, να διαγράψετε το χ τραβώντας μια γραμμή, ✕ και να υποδείξετε τη νέα σας επιλογή μ' ένα χ, ☒.

Επιλεγμένη ερώτηση:

Ερώτηση 1 ☒

Ερώτηση 2 ☒

Ερώτηση 3 ☒

DO NOT WRITE IN THIS AREA

DO NOT WRITE IN THIS AREA

DO NOT WRITE IN THIS AREA

DO NOT WRITE IN THIS AREA

DO NOT WRITE IN THIS AREA

DO NOT WRITE IN THIS AREA

DO NOT WRITE IN THIS AREA

DO NOT WRITE IN THIS AREA

DO NOT WRITE IN THIS AREA



Να επιλέξετε μία ερώτηση και να βάλετε ένα χ στο σωστό τετράγωνο, ☒. Αν αλλάξετε γνώμη, να διαγράψετε το χ τραβώντας μια γραμμή, ✕ και να υποδείξετε τη νέα σας επιλογή μ' ένα χ, ☒.

Επιλεγμένη ερώτηση:

Ερώτηση 1 ☒

Ερώτηση 2 ☒

Ερώτηση 3 ☒

DO NOT WRITE IN THIS AREA

DO NOT WRITE IN THIS AREA

DO NOT WRITE IN THIS AREA

DO NOT WRITE IN THIS AREA

DO NOT WRITE IN THIS AREA

DO NOT WRITE IN THIS AREA

DO NOT WRITE IN THIS AREA

DO NOT WRITE IN THIS AREA

DO NOT WRITE IN THIS AREA

**ΣΥΝΟΛΟ ΓΙΑ ΤΟ ΓΡΑΠΤΟ = 50 ΜΟΝΑΔΕΣ**

## Paper 2: Writing

Question number	Indicative content	Mark
<b>1</b>	<p>Indicative content may include:</p> <ul style="list-style-type: none"> <li>• περιγραφικό λόγο σχετικά μ' ένα ήρωα της καθημερινότητας. Η περιγραφή πιθανόν να περιλαμβάνει φυσικά χαρακτηριστικά εφόσον αυτά συνδέονται με την περιγραφή του χαρακτήρα και της συμπεριφοράς του ατόμου αυτού</li> <li>• εξήγηση και αιτιολόγηση της επιλογής ενός συγκεκριμένου ήρωα, με ανάλογες περιγραφές και σχόλια πράξεων καθημερινού ηρωισμού, ή παραδειγμάτων αυταπάρνησης, προθυμίας για παροχή βοήθειας, κοινωνικής προσφοράς κλπ</li> <li>• απόψεις υπέρ ή κατά της σημασίας του να υπάρχουν ήρωες/πρότυπα στη ζωή των νέων.</li> </ul>	<b>(25)</b>

Question number	Indicative content	Mark
<b>2</b>	<p>Indicative content may include:</p> <ul style="list-style-type: none"> <li>• διατύπωση επιχειρήματος υπέρ ή κατά της δήλωσης πώς μια διδακτική προσέγγιση βασισμένη στο διάλογο είναι πιο αποτελεσματική από μια που είναι βασισμένη στο μονόλογο του καθηγητή</li> <li>• αφήγηση ή περιγραφή προσωπικών εμπειριών που τεκμηριώνουν τις απόψεις του υποψηφίου σχετικά με τους παράγοντες που διαμορφώνουν μια θετική εκπαιδευτική εμπειρία</li> <li>• λογικές και σωστά δομημένες προτάσεις που αφορούν σε πρότυπες πρακτικές για ένα αποτελεσματικό μαθησιακό περιβάλλον.</li> </ul>	<b>(25)</b>

Question number	Indicative content	Mark
3	<p>Indicative content may include:</p> <ul style="list-style-type: none"> <li>• για ποιο άθλημα πρόκειται και πειστικά επιχειρήματα που αφορούν στα οφέλη που απολαμβάνει όποιος συμμετέχει σε ομαδικά αθλήματα, π.χ. δημιουργία φιλικών δεσμών, καλλιέργεια αθλητικού πνεύματος, σταθερό πρόγραμμα προπόνησης κ.λπ.</li> <li>• περιγραφή της προσωπικής εμπειρίας του γράφοντος με πειστικά παραδείγματα για το πώς ο ίδιος επωφελήθηκε από τη συμμετοχή σε ομαδικά αθλήματα</li> <li>• παραδείγματα δραστηριοτήτων ή προνομίων που πιθανόν να πείσουν τους συμμαθητές του γράφοντος να συμμετάσχουν στο άθλημα, π.χ. συμμετοχή σε σχολικούς αγώνες, ταξίδια σε άλλες πόλεις ή χώρες για αγώνες, ένα σημαντικό βραβείο κ.λπ.</li> </ul>	(25)

### Questions 1, 2 and 3 (25 marks)

For these questions, students' work is marked by Pearson using assessment criteria given in the following two mark grids:

- communication and content
- application and accuracy of language.

The grids will be applied twice, once for each piece of writing individually.

#### Communication and content mark grid

Mark	Descriptor
0	No rewardable material.
1–3	<ul style="list-style-type: none"><li>• Communication is at a basic level and points made are of limited relevance.</li><li>• Task shows little focus on the purpose and intended reader.</li><li>• Piece shows limited evidence of coherence.</li></ul>
4–6	<ul style="list-style-type: none"><li>• Communication is generally appropriate and relevant points are made, with ambiguity.</li><li>• Task is generally focused on the purpose and intended reader.</li><li>• Piece is linked using structural techniques.</li></ul>
7–9	<ul style="list-style-type: none"><li>• Communicates clearly and a range of relevant points are made. There may be some areas of ambiguity but the overall response is clear.</li><li>• Task is clearly focused on the purpose and intended reader.</li><li>• Piece is clearly linked, using structural techniques.</li></ul>
10–12	<ul style="list-style-type: none"><li>• Communicates effectively, and response to the task is comprehensive and relevant, with no ambiguity.</li><li>• Task is securely focused on the purpose and intended reader.</li><li>• Piece is effectively linked, using a range of structural techniques.</li></ul>
13–15	<ul style="list-style-type: none"><li>• Communication is subtle at times and response to the task is fully comprehensive and relevant.</li><li>• Task is sharply focused on the purpose and intended reader.</li><li>• Piece is linked, using structural techniques in a sophisticated and skilful way.</li></ul>

#### Additional guidance

**Structural techniques:** these include cohesive devices such as transitional phrases, linking words and subordinate clauses, paragraphing, use of connectives, repetition, alliteration, extended metaphor.

## Application and accuracy of language mark grid

Mark	Descriptor
0	No rewardable material.
1–2	<ul style="list-style-type: none"><li>• Language is basic and a limited range of vocabulary is employed.</li><li>• Basic language structures are used.</li><li>• Spelling is sometimes accurate.</li></ul>
3–4	<ul style="list-style-type: none"><li>• Language is generally appropriate to the task and a range of vocabulary is employed.</li><li>• Basic language structures are used successfully.</li><li>• Spelling of simple and more complex words is generally accurate.</li></ul>
5–6	<ul style="list-style-type: none"><li>• Language is appropriate to the task and a range of suitable vocabulary is employed.</li><li>• More complex language structures are used, with some success.</li><li>• Spelling of a range of words is mostly accurate.</li></ul>
7–8	<ul style="list-style-type: none"><li>• Language is often used imaginatively and a wide range of suitable vocabulary is employed.</li><li>• Effective use of a range of language structures.</li><li>• Spelling is almost always accurate.</li></ul>
9–10	<ul style="list-style-type: none"><li>• Language is consistently used imaginatively and a wide range of well-chosen vocabulary is employed.</li><li>• Ambitious and confident use of a range of language structures.</li><li>• Spelling is consistently accurate, including challenging vocabulary.</li></ul>

## Additional guidance

### **Language structures**

Basic language structures: these include high-frequency regular and common irregular verbs (for example τρώω) in the present, future and past tenses of the active voice, and common parasyllabic nouns and adjectives (for example ο άνθρωπος, έξυπνος, έξυπνη, έξυπνο); imparisyllabic neuter nouns (for example το γράμμα).

Complex language structures: these include first and second conjugation verbs, and irregular verbs in all tenses of the passive voice; imparisyllabic masculine and feminine nouns and adjectives (for example ο βοριάς, η αίτηση, απών-απούσα-απόν); passive participles.



**March 2017**

**For information about Edexcel, BTEC or LCCI qualifications visit  
[qualifications.pearson.com](http://qualifications.pearson.com)**

**Edexcel is a registered trademark of Pearson Education Limited**

**Pearson Education Limited. Registered in England and Wales No. 872828  
Registered Office: 80 Strand, London WC2R 0RL.  
VAT Reg No GB 278 537121**

For information about Edexcel, BTEC or LCCI qualifications  
visit [qualifications.pearson.com](http://qualifications.pearson.com)

Edexcel is a registered trademark of Pearson Education Limited

Pearson Education Limited. Registered in England and Wales No. 872828  
Registered Office: 80 Strand, London WC2R 0RL  
VAT Reg No GB 278 537121

Getty Images: Alex Belmonlinsky